

せ

せらぎ

Vol.15
2023年3月発行

春

Hokkaido
Sapporo/Chitose/
Kitahiroshima



前立腺肥大症の新治療
経尿道的な水蒸気治療
WAVE

経尿道的水蒸気治療

WAVE

日本初導入

坂泌尿器科病院では2022年9月に、前立腺肥大症への新治療である経尿道的水蒸気治療（WAVE: Water Vapor Energy Therapy）を日本で最初に導入しました。これまで手術療法が適応にならなかった患者さんを対象に実施し、症状改善の効果をj得ています。



社会医療法人 北腎会 理事長
坂泌尿器科病院 院長

さか たけとし
坂 丈敏

昭和48年札幌医科大学卒業。同附属病院泌尿器科学講座入局。三樹会病院勤務を経て、昭和62年に坂泌尿器科病院を開設。日本泌尿器科学会代議員。日本泌尿器科学会専門医・指導医。



従来の手術療法が
困難な高リスク患者さんに
新たな治療選択肢を

前立腺肥大症患者数は高齢化率が高まると共に増加しており、男性泌尿器科疾患の中で最も多い患者数を示しています。50歳以上で5人に1人、60代以上で約半数、80歳以上では約9割に前立腺の肥大が見られます。尿道を圧迫し排尿を妨げますが、高

齢だから」と治療を諦めている人も少なくありません。

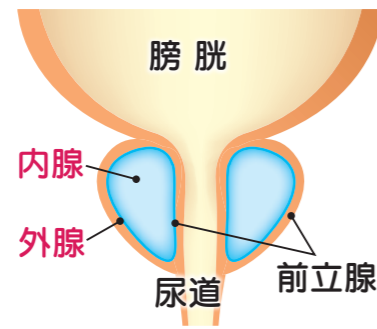
当院では前立腺肥大症の標準治療である「経尿道的前立腺レーザー核出術（TURP）」に積極的に取り組む、豊富な実績があります。しかし、脳血管障害や心疾患、認知症、基礎疾患などの患者さんに対してはリスクが高く手術を行うことができないため、すでに海外で臨床導入されていた「経尿道的水蒸気治療」の安全性と治療効果の高さに注目し、導入の準備（装置の購入、医師のトレーニングなど）を進めていました。

そして、2022年9月からの日本での保険適用開始に合わせて、国内で最初に治療に着手し、9月から翌年1月までの約4カ月で24症例を実施。痛みや出血を伴わないため、従来の手術療法が適用できなかった高リスクの患者さんの安全性を担保しながら前立腺肥大症の治療が可能になりました。排尿障害が改善するまでの期間は2週間から1カ月ほどと、個人差はありますが確実に治療効果が出ています。

医療は常に進化しています。これからも当院では体への負担が少ない、安心・安全な治療を積極的に導入し、患者さんに最適な治療を提供し続けます。

前立腺肥大症

前立腺とは

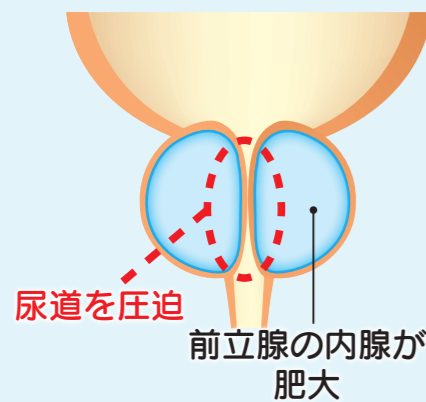


前立腺は男性のみにある臓器の一つで、生殖と排尿に関わっています。膀胱の出口で尿道を取り囲んでおり、クルミ大の内腺とそれを包む外腺で構成されています。

尿道が圧迫されて排尿障害に

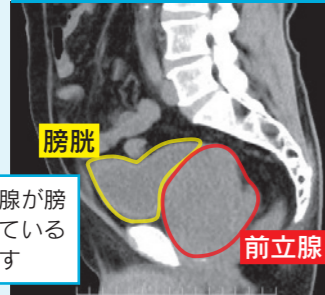
男性であれば高い確率で発症する進行性の疾患です。中年になって男性ホルモンに変化が起こると、前立腺の内腺に腺腫（良性の腫瘍）ができて肥大すると考えられています。自然治癒はせず大きくなり続けます。

治療を受けずにいると尿道が圧迫されて排尿障害が進み、頻尿による夜間排尿で睡眠不足に陥るなど、患者さんの日常生活に大きな影響を与えることから早期の段階で治療を受けることが重要です。治療後は症状が改善します。



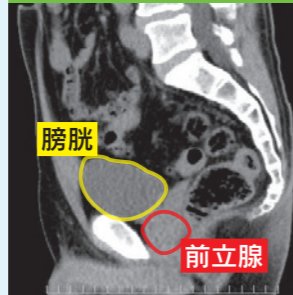
正常な前立腺との比較（CT画像）

肥大した前立腺



肥大した前立腺が膀胱を押し上げているのが分かります

正常な前立腺

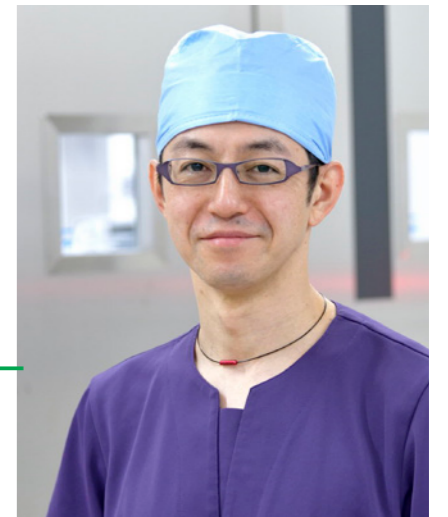


経尿道的水蒸気治療 WAVE

Water Vapor Energy Therapy

しくみと手技

経尿道的な水蒸気治療は、内視鏡下で水蒸気を使用する画期的な手術療法です。欧州では2013年に前立腺肥大症の治療法として認められ、カナダ、オーストラリアでは2018年に前立腺体積30ml以上の患者さんに承認され、安全性の高い効果的な治療であることが立証され、多くの患者さんが手術を受けています。



坂泌尿器科病院 外来医長

まつたにりょう
松谷 亮

平成13年 金沢大学医学部 卒業
専門分野：泌尿器科全般
日本泌尿器科学専門医及び指導医
緩和ケア研修会修了

経尿道的な水蒸気治療に使用する治療器具

Rezūm™ システム (レジューム)



高周波電流を供給するジェネレータ



水蒸気を噴霧するデリバリーシステム

対象患者さん

- 手術療法が適用される患者のうち、以下の症状や状態を伴う患者さんに適用される。
 - 前立腺肥大症に伴う下部尿路症状を訴える患者さん
 - 前立腺の大きさは30〜80mlを推奨
 - 手術療法が適用される患者さんのうち、全身状態や手術侵襲を考慮して、従来の手術療法（HoLEP など）が困難な症例
 - 全身状態不良のため合併症リスクが高い症例
 - 高齢もしくは認知機能障害のため術後せん妄、身体機能低下のリスクが高い症例
- ※ Rezūm システム適正使用指針作成委員会「経尿道的な水蒸気治療に関する適正使用指針」から作成

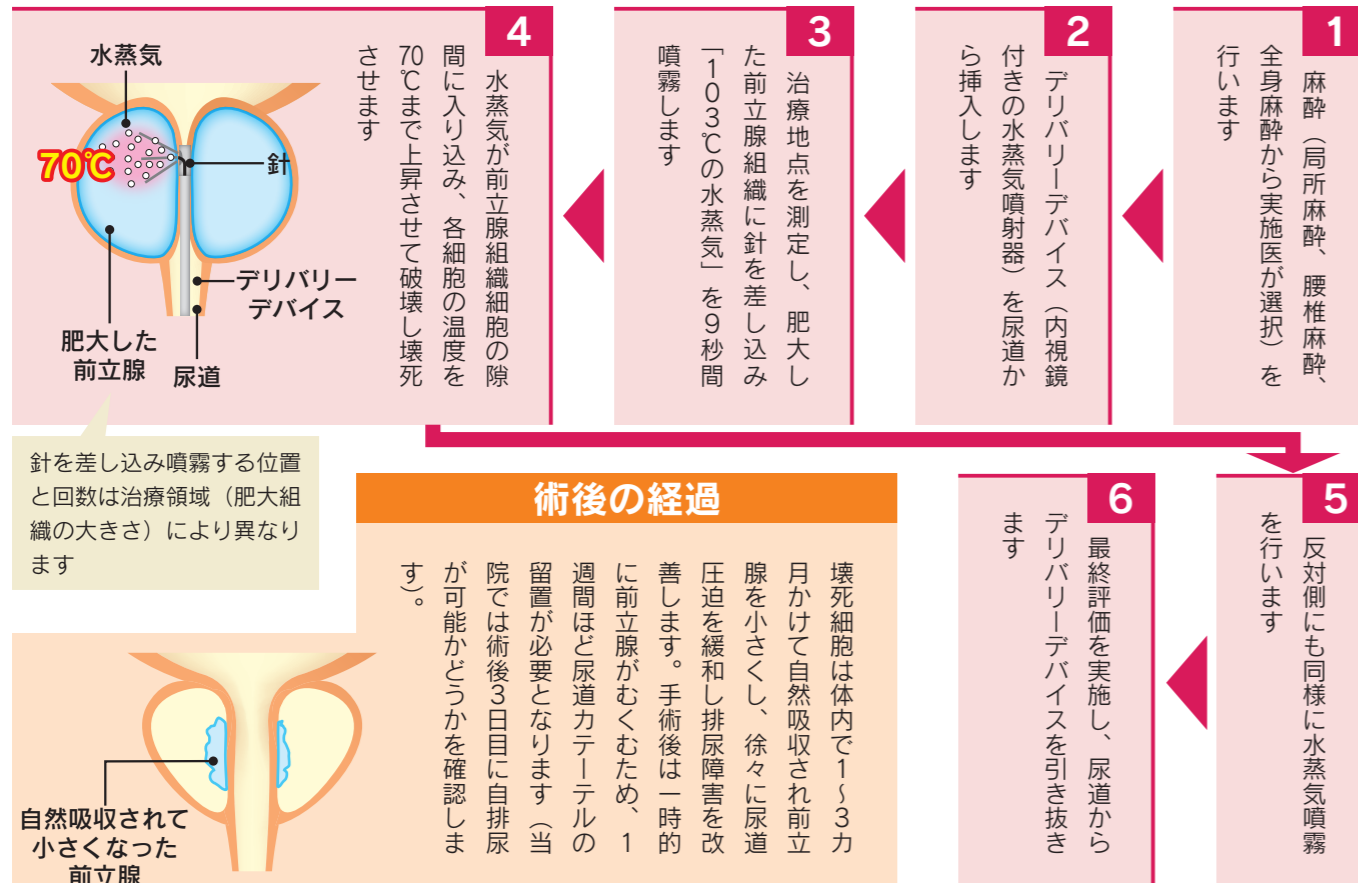
前立腺肥大症の患者さんには、抗血栓薬（血栓の生成を予防する薬）を服用していたり、認知機能が低下していたり、安全に手術を受けることが難しく、排尿障害の改善を諦めざるを得ない方がいました。そうした中、新治療として登場した「経尿道的な水蒸気治療 WAVE」は、高リスクの患者さんが安心して受けることができる手術療法です。体への負担が少なく、痛みや出血もほとんどありません。また、従来の他の手術と比較して機能が維持されます。

当院の日本泌尿器科学会専門医全員が新治療「経尿道的な水蒸気治療」の講習プログラムを修了し、実施医としての要件を満たしています。

高リスクの患者さんに
安心して提供できる
待ち望まれていた手術療法



経尿道的な水蒸気治療 手術の流れ



経尿道的前立腺レーザー核出術

HoLEP

ホーレップ

高度肥大でも開腹せずに
体外に取り出せます

手術時間

約60分

入院期間

約7日

尿道から手術用内視鏡などを挿入し、レーザー照射で肥大した前立腺組織を剥離し、一旦膀胱内に移動させ、モーセレータという機器で細かく砕いた後に吸引して体の外へと排出し排尿障害を改善させます。

特徴

- 症状の改善が早い
- 再発と再手術率が非常に少ない
- 高度に肥大した前立腺組織を開腹せずに切除できる（100ml以上の非常に大きな前立腺でも可能）
- 組織のがんの有無を確認できる



経尿道的水蒸気治療

WAVE

ウェーブ

高リスクの患者さんでも
安全に手術できます

手術時間

約15分

入院期間

約5～7日

尿道から手術用内視鏡などを挿入し、肥大した前立腺組織を水蒸気で壊死させ、体内に自然吸収させることで排尿障害を改善させます。

特徴

- 手術時間が短い
- 従来の術式と比較してほとんど出血がない
- 局所麻酔でも、全身麻酔でも行える
- 性功能への影響が少ない
- 手術の効果が出るまで時間を要する



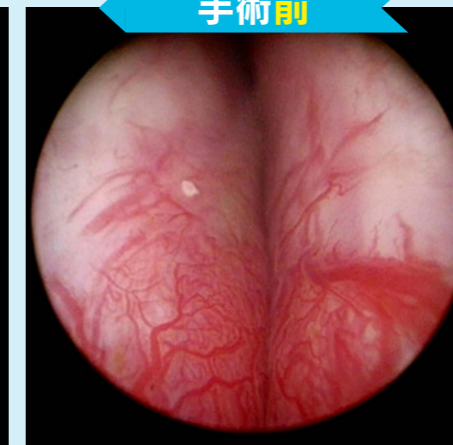
前立腺肥大症 手術の比較

前立腺肥大症と診断されたら早めに治療を受け、正常な排尿を取り戻しましょう。坂泌尿器科病院では経験豊富な泌尿器科医が、患者さんの一人一人の状態から適切な治療法を選択し、体への負担が少ない安心・安全な治療を行います。

手術後



手術前



前立腺肥大症
内視鏡画像
(HOLEP)

肥大した前立腺に圧迫されている尿道が、手術によって広がります

坂泌尿器科病院での前立腺肥大症の治療

手術療法

薬物療法

経尿道的前立腺
レーザー核出術
HoLEP

経尿道的水蒸気治療
WAVE

当院では主に、患者さんの体への負担が少ない
2つの手術療法を実施しています

前立腺平滑筋を緩めて尿を通りやすくする薬や、前立腺を小さくする薬などがあります。効果や副作用には個人差があり、症状の変化や経過を診ながら治療を進めます。

HoLEP



前立腺肥大症の検査

複数の検査を組み合わせ
診断を行います

問診

自覚症状やこれまでの病歴
などを伺います



外来問診室

国際前立腺症状スコア (IPSS)

7項目のスコアを患者さんに記入
いただき自覚症状を確認します

血液検査 (PSA 検査)

血液中の前立腺特異抗原の
値を調べます

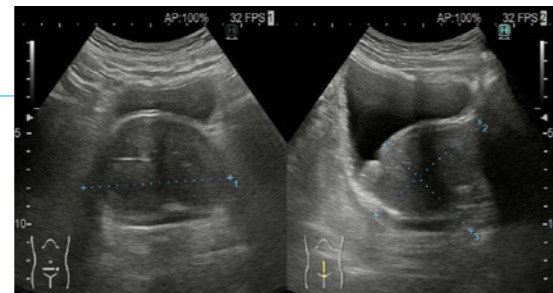
尿検査

尿の汚れ、血尿、尿路感染
症の有無などを調べます

エコー検査

膀胱に尿が溜まった状態の下腹部に超音波を発信するブ
ローブ (探触子) を当てて、前立腺の大きさや性状を調
べます

※直腸に直接プローブを挿入して測る場合もあります
※排尿後のエコー検査では残尿が測定できます

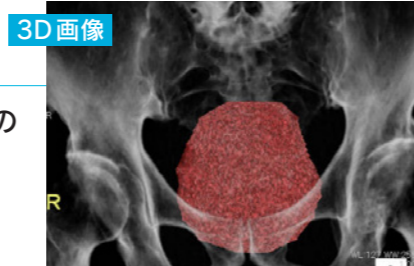


距離計測で体積を含めた形状を確認できます

CCT 検査

前立腺の大きさや形状を画像化し、3D 画像で膀胱への
圧迫状態も確認します

※前立腺の周囲にある腎臓、尿管、膀胱、尿道
などの臓器の状態も調べ、ほかに病変はないか
も判定します



赤く見える部分が肥大した前立腺

直腸診

肛門から直腸に指を入れて、直腸
の壁を隔てて前立腺を触診するこ
とで、前立腺の形、硬さ、炎症の
有無などを調べます

尿流量測定

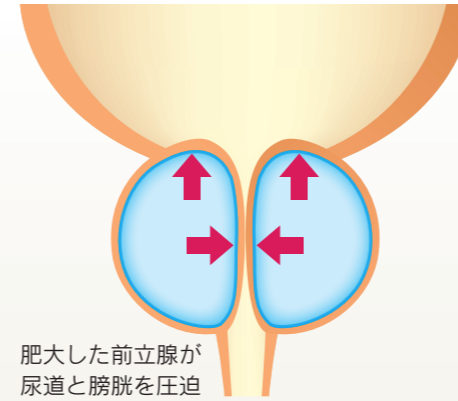
「あっ、トイレに行きたい!」とい
うタイミングで検査用のトイレで排
尿していただき、尿の勢いや尿量、
排尿時間などを記録します



尿流量測定装置

前立腺肥大症の 症状と進行

気になり始めたら検査を



肥大した前立腺が
尿道と膀胱を圧迫

前立腺肥大症は年齢とともに進行し、徐々に尿道や膀胱を圧迫する疾患です。就寝してから排尿のために起きたり、排尿時の勢いなくなってきたと感じたら、検査を受けましょう。泌尿器の定期的な検査は健康を守るために欠かせないもの

です。泌尿器科医は検査値だけでなく、症状や身体的状況から総合的に治療方針を決めます。

前立腺肥大症患者の 年代別割合 (推定)

50歳代以上 約2割
60歳代以上 約5割
80歳代以上 約9割

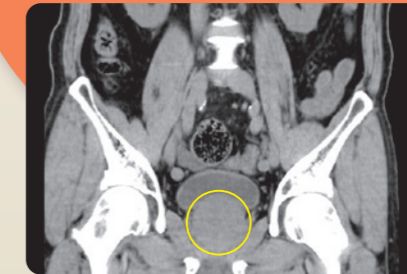


大園誠一郎ほか「PROGRESS IN MEDICINE. 2008;28(6): 1419-1423」から作成

肥大した 前立腺

年齢とともに細胞が増殖して
前立腺が肥大します

卵やミカンくらいの
大きさ



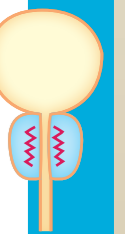
正常な 前立腺

クルミくらいの
大きさ



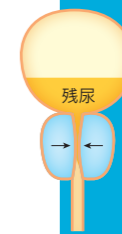
第1期 刺激期

- 前立腺が尿道や膀胱を
圧迫し刺激しています
- トイレが非常に近くなった
- トイレに行った後、すぐに行きたくなる
- 夜間に何度もトイレに起きる
- 急いでトイレに行かないと漏れそうになる



第2期 残尿発生期

- 前立腺が尿道や膀胱を
左右から圧迫しています
- 尿意をもよおしてトイレに立っても、尿がなかなか
出てこない
- 排尿の途中で尿が途切れてしまう
- 排尿の最後にチヨロチヨロと尿が出て尿ギレが悪い
- 排尿後、尿意がないのにチヨロチヨロと尿が出て下
着・ズボンを汚してしまう



第3期 慢性尿閉期

- 前立腺が尿道や膀胱を
左右から圧迫し、ふさぐようになります
- 昼夜問わずにトイレに行く回数が増え、排尿に時間
がかかる
- 残尿が増え、膀胱に尿がたまったままの状態になる
- 尿意をもよおしても尿が出ないことがある



ことに皮膚科クリニック

一般皮膚科 小児皮膚科 美容皮膚科

〒063-0842 札幌市西区八軒2条西4丁目1-5 SMHDビル2F

TEL: 011-611-1261 FAX: 011-611-1262

https://kotoni-hifuka-cl.com ※Instagramでも診療情報を発信しています



連携 医療機関

ご家族全員の皮膚を診る、かかりつけ医を目指しています

坂泌尿器科病院に隣接するSMHDビルの2階で「ことに皮膚科クリニック」を2021年10月に開業し、子どもから高齢の方の皮膚疾患や肌トラブルを診療しています。志貴美麗院長は「ご家族全員の皮膚の健康をお守りする、身近で親しみやすい、かかりつけ医を目指しています。お肌の小さな悩みでも気軽に相談いただきたいとスタッフ一同が願っております」と話しています。



待合ロビー

チャイルド
コーナー



志貴 美麗 院長

3人の子育て中。ママを忙しくない子どものスキンケアもお伝えしています。

【診療日時】月～金：9～13時／14～18時
土：9～13時（担当：交代制）
※インターネット予約もできます

●受付は診療終了時間の30分前まで
（美容皮膚科は17時）

【休診】日曜、祝日、年末年始
※美容皮膚科は土曜休診

年齢を重ねるとシミやいぼ、乾燥やシワなどの肌トラブルが増えま

加齢による 肌のトラブルも相談ください

感染症対策が続く中で増えているのが小児の手荒れです。子どもの皮膚は薄くデリケートです。消毒液や手洗いの回数が増えると皮膚への負担も増え、手荒れや炎症が起きやすくなります。小さな子どもは痒みや痛みを言葉で表現することが難しいため、肌の変化に気が付いたら、早めに受診しましょう。

手洗いや消毒による 皮膚トラブルにも対応します

透析治療中の患者さんは皮膚への水分供給が低下するため、肌の乾燥や痒みなどの症状が出やすい状態になっています。透析治療中も安心して使っていただけ、一人一人の病態に合わせた薬を処方しています。

透析患者さんに 対応できる 皮膚治療も行っています

「仕方がない」と諦めている方も多いようですが、効果的なスキンケアや治療法があります。毎日生き生きと過ごしていただくために、患者さん一人一人の肌合った美容法を提案しています。
※自由診療（保健適応外）も行っています



パウダールーム レーザー治療室

坂泌尿器科病院増築棟 工事進捗状況

今秋には脳神経・放射線科クリニックの機能を移転



2023年9月
竣工予定

完成予定図

2F：大会議室、ミーティングルーム
1F：放射線治療棟

【増築棟 設計概要】

- 延床面積：977.84㎡
- 構造規模：（増築棟）RC造 地上2階建
（渡り廊下）RC造／鉄骨耐火構造
地上1階と2階で接続

坂泌尿器科病院敷地内に2022年10月から建設中の増築棟は、2023年9月の竣工を目指して工事が進められています。完成後には、当法人下の「社会医療法人北腎会 脳神経・放射線科クリニック」（札幌市北区北30条西14丁目2-11）が機能を移転させます。また、移転と同時に放射線治療装置工室（ハルシオン）を導入する予定です。今まで以上に安全で安心できる質の高い

工事の様子



2022年12月13日撮影



2023年1月20日撮影



強度変調放射線治療を提供できるようにになります。工事期間中は近隣住民の皆様にご不便・ご迷惑をおかけいたしますが、ご理解・ご協力をお願いします。

※工場の進捗状況によって竣工や移転の時期が変更になることがあります



今回は、「前立腺肥大症」をテーマに治療法などを紹介しています。毎日の生活の中で、つい我慢してしまう症状はありませんか？人間の生理的欲求の一つでもある「排泄」。これが満たされることの大切さを術前・術後の患者さんと関わる中で強く感じています。

当院では、いろいろなハニデイを持ちながらも受けることができる新しい治療法が加わり、選択肢が広がりました。本誌を手に取り、1ページ1ページ開いてみてください。何か一つでも、みなさんの健康維持の参考になれば幸いです。

坂泌尿器科病院・外来
笹森 亜紀子

Information

坂泌尿器科病院 泌尿器科 循環器内科 麻酔科 【病床数】59床 【透析】40床



札幌市西区八軒2条西4丁目1-1 [駐車場有]
電話/011-688-7400
FAX/011-688-7405
理事長・院長/坂 丈敏

■診療受付時間	
泌尿器科	月～金 9:00～11:30 13:00～17:00 土 9:00～12:00
循環器内科	月 13:00～15:00
※再診は基本的に予約制です ※急患に関しては随時、受け付けいたします	
■休診日/日・祝・年末年始	
公共交通機関	
JR函館本線「琴似」駅	
地下鉄「琴似」駅	→ JRバス [琴40] [琴46] → 「JR琴似駅」
地下鉄「麻生」駅	→ JRバス [琴46] → 停留所



坂泌尿器科 新川クリニック 泌尿器科



札幌市北区北30条西14丁目3-1 [駐車場有]
電話/011-790-8002 FAX/011-790-7071

■診療受付時間	
月～金	9:00～11:30 13:00～17:00
■休診日/土・日・祝・年末年始	

院長/和田 英樹



脳神経・放射線科クリニック 脳神経外科 腫瘍放射線科 放射線治療科



札幌市北区北30条西14丁目2-11 [駐車場有]
電話/011-709-1717 FAX/011-709-1721

■診療受付時間	
月～金	9:00～12:00 13:00～17:00
■休診日/土・日・祝・年末年始	

院長/池田 潤

公共交通機関	JR学園都市線「新川」駅
	地下鉄「北24条」駅 → 中央バス [北73]
	地下鉄「麻生」駅 → JRバス [琴46] → 「北29条西15丁目」停留所
	地下鉄「大通」駅 → JRバス [37]

坂泌尿器科 千歳クリニック 泌尿器科



千歳市信濃2丁目1しなのビル2F [駐車場有]
電話/0123-40-2727 FAX/0123-40-2728

■診療受付時間	
月・火・木・金	9:00～12:00 13:30～18:00
土	9:00～12:00
■休診日/水・日・祝・年末年始	

院長/山崎 清仁

公共交通機関	
JR千歳線「千歳」駅	
→ 中央バス・桜木線 [1] [2]	
→ 「新富2丁目」停留所	



坂泌尿器科 北広島クリニック 泌尿器科

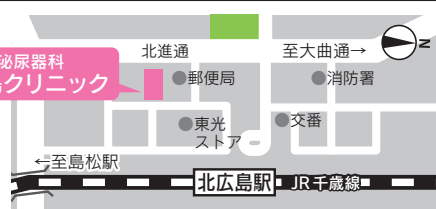


北広島市栄町1丁目5-2 北広島エルフィンビル1F [駐車場有]
電話/011-807-7890 FAX/011-807-7891

■診療受付時間	
月～金	9:00～12:30 14:00～17:00
■休診日/土・日・祝・年末年始	

院長/池田 龍介

公共交通機関	
JR千歳線「北広島」駅	



医療機関の皆様へ 受診予約のご案内

坂泌尿器科病院では、よりスムーズな外来診療を受けていただくために、医療機関からの受診予約が可能です。診療情報提供書をFAXしていただきますが、まずはお電話にてご相談ください。

坂泌尿器科病院
地域医療連携室
電話
011-688-7849
FAX
011-688-7490



社会医療法人
北腎会
Webサイト

